

# SUPRA

## **РУКОВОДСТВО ПО ЭКСПЛУАТАЦИИ**

---

### **МУЛЬТИВАРКА**

# MCS-4531



- Объем кастрюли – 5 л
- Мощность 700 Вт
- Антипригарное внутреннее покрытие кастрюли
- Съёмный паровой клапан
- Программируемый таймер с ЖК экраном
- 12 режимов приготовления с индикацией
- Возможность выпекать кексы, готовить тушеные блюда, супы, каши и суши
- Возможность приготовления блюд на пару

## СОДЕРЖАНИЕ

Правила эксплуатации и техники безопасности.....	3
Устройство мультиварки.....	5
Панель управления.....	6
Подготовка к приготовлению.....	8
Приготовление риса.....	10
Разогрев холодного риса.....	10
Приготовление супа.....	11
Медленное приготовление.....	11
Тушение.....	12
Приготовление на пару.....	12
Поддержание тепла.....	13
Отложенное приготовление.....	13
Чистка и уход.....	14
Возможные неисправности и способы их устранения.....	15
Технические характеристики.....	17

Благодарим Вас за приобретение мультиварки SUPRA. Пожалуйста, внимательно изучите настоящее Руководство. Оно содержит важные указания по безопасной эксплуатации мультиварки и по уходу за ней. Позаботьтесь о сохранности настоящего «Руководства по эксплуатации» и, если мультиварка перейдет к другому хозяину, передайте его вместе с прибором.

## ПРАВИЛА ЭКСПЛУАТАЦИИ И ТЕХНИКИ БЕЗОПАСНОСТИ

Данный электроприбор предназначен только для бытового применения.

Запрещается использовать мультиварку вне помещений.

Перед подключением мультиварки убедитесь, что характеристики электросети соответствует указанному на маркировке изделия.

Используйте для подключения розетку с заземляющим контактом. Плотно вставляйте вилку в розетку. Регулярно проверяйте чистоту вилки. В случае загрязнения протирайте её чистой тканью.

Запрещается использовать для подключения удлинители, тройники и другие подобные переходники.

Розетка подключения должна находиться в непосредственной близости от мультиварки, чтобы при необходимости можно было немедленно отключить прибор от электросети.

Размещайте прибор на ровной сухой и устойчивой поверхности вдали от источников тепла, вроде плиты, батареи отопления и т.п.

Не ставьте на мультиварку какие-либо предметы. Со всех сторон к ней должен быть обеспечен доступ воздуха для вентиляции.

При отключении мультиварки от электросети не тяните за кабель питания, беритесь за вилку.

Не трогайте прибор или кабель питания мокрыми руками, когда прибор работает, а также при включении и отключении от электросети.

Следите, чтобы сетевой кабель не касался острых кромок и горячих поверхностей. Не тягивайте кабель питания, не перекручивайте и ни на что не наматывайте его.

Чтобы избежать поражения электрическим током и возгорания, не погружайте мультиварку, сетевой кабель и вилку в воду или другие жидкости.

Если прибор всё-таки упал в воду:

- не касайтесь корпуса мультиварки и воды;
- немедленно отсоедините сетевой кабель от электросети, только после этого можно достать прибор из воды;
- обратитесь в авторизованный сервисный центр для осмотра или ремонта мультиварки.

Запрещается использовать неисправный прибор, в том числе с поврежденным сетевым кабелем или вилкой. Не пытайтесь самостоятельно ремонтировать мультиварку. При возникновении неполадок обращайтесь в авторизованный сервисный центр.

Всегда отключайте устройство от электросети перед разборкой или чисткой, а также если вы его не используете.

Запрещается мыть прибор под краном.

# РУКОВОДСТВО ПО ЭКСПЛУАТАЦИИ

---

Не позволяйте детям использовать мультиварку без вашего присмотра. Не разрешайте детям играть с ней и не оставляйте маленьких детей вблизи мультиварки без присмотра.

Данный прибор не предназначен для пользования людьми с ограниченными физическими, сенсорными или умственными возможностями (включая детей), не имеющим достаточных знаний и опыта обращения с электроприборами, если за ними не присматривают лица, ответственные за их безопасность, или им не были даны подробные разъяснения по работе с прибором.

Перед каждым использованием мультиварки убедитесь, что нагревательный элемент, внутренняя часть корпуса и наружная поверхность кастрюли чистые и сухие.

Запрещается включать прибор, если в него не установлена кастрюля.

Запрещается передвигать или поднимать мультиварку за ручку во время её работы.

Не подносите близко лицо или руки к отверстию для выхода пара на верхней крышке. Будьте аккуратны, чтобы не обжечься паром, когда открываете верхнюю крышку. Также имейте в виду, что во время работы мультиварки её внешняя поверхность может сильно нагреваться.

Не оставляйте мультиварку включенной без присмотра.

Не закрывайте отверстия для выхода пара кухонным полотенцем и другими предметами, чтобы избежать перегрева, деформации и изменения цвета прибора.

Во время приготовления продуктов используйте только ложку или половник, идущие в комплекте с прибором, чтобы уберечь антипригарную внутреннюю поверхность кастрюли от повреждений.

Берегите лицо и руки от пара, выходящего из клапана.

Запрещается ставить кастрюлю на открытый огонь.

Не следует использовать функцию поддержания тепла более 24 часов, т.к. продукты испортятся.

Не используйте с мультиваркой аксессуары или запчасти другого производителя. Использование аксессуаров, в т.ч. кастрюль или других емкостей, не входящих в комплект мультиварки, может привести к поломке прибора и лишить вас права на гарантийный ремонт.

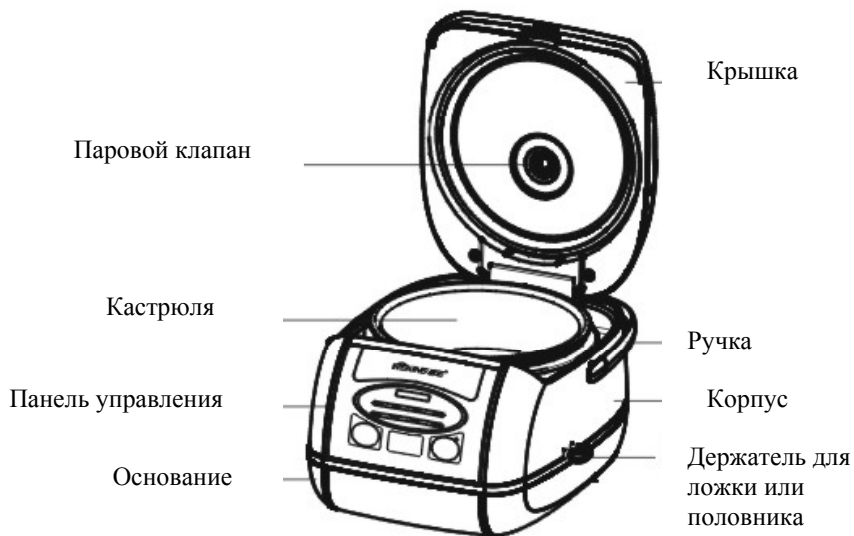
Перед тем, как отключать прибор от сети, всегда выключайте его, нажав кнопку «ТЕПЛО/ВЫКЛ».

При несоблюдении мер предосторожности и безопасности, указанных в данном разделе, компания-производитель снимает с себя ответственность за любые повреждения, возникшие в результате этого.

## **Примечание:**

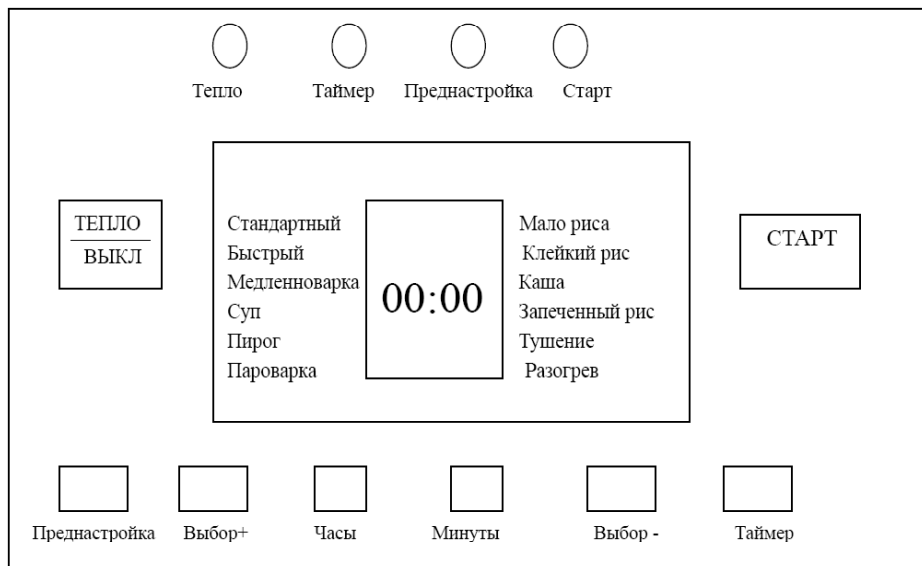
*Все рисунки в данном руководстве приведены для наглядности, реальное изделие может отличаться от изображения.*

## УСТРОЙСТВО МУЛЬТИВАРКИ



Аксессуары: ложка, половник, мерный стакан, держатель для ложки/половника, решетка для приготовления на пару, кабель питания.

## ПАНЕЛЬ УПРАВЛЕНИЯ



### 1. ЖК экран

На ЖК - экране отображается:

- часы (текущее время)
- установленное время приготовления в режимах Медленноварка, Суп, Пароварка, Тушение;
- установленное время окончания приготовления при использовании функции Отложенного приготовления;
- выбранный режим приготовления;
- время работы в режиме поддержания в тепле

### 2. Выбор режима приготовления

Нажимая кнопки Выбор+/-, установите нужный режим приготовления: Стандартный, Быстрый, Медленноварка, Суп, Пирог, Пароварка, Мало риса, Клейкий рис, Каша, Запеченный рис, Тушение, Подогрев.

### 3. Звуковые сигналы

При нажатии любой кнопки устройство подает звуковой сигнал. Если сигнал не прозвучал, как правило, это означает, что данная функция в данный момент недоступна. По окончании приготовления мультиварка подает звуковой сигнал.

## 4. Начало приготовления

После того, как вы выбрали нужный режим приготовления, нажмите кнопку СТАРТ. Тогда мультитварка начнет приготовление в выбранном режиме. Если вы не нажмете кнопку СТАРТ в течение 5 минут после выбора режима приготовления, то мультитварка автоматически перейдет в режим ожидания.

## 5. Функция поддержания тепла

В режиме ожидания нажмите кнопку ТЕПЛО/ВЫКЛ, чтобы включить функцию поддержания тепла. Тогда на экране начнется отсчет времени, в течение которого работает функция поддержания тепла. Максимальное время работы функции составляет 24 часа. По окончании данного времени мультитварка автоматически перейдет в режим ожидания.

## 6. Отмена установок

В режиме работы нажмите кнопку ТЕПЛО/ВЫКЛ, чтобы отменить сделанные установки и перевести мультитварку в режим ожидания.

Если вы уже сделали некоторые установки, а затем решили выбрать другой режим приготовления, нажмите кнопку ТЕПЛО/ВЫКЛ, чтобы отменить сделанные установки и перевести мультитварку в режим ожидания, а затем сделайте новые установки.

## 7. Установка времени окончания приготовления

После выбора нужного режима приготовления нажмите кнопку ПРЕДНАСТРОЙКА. Затем кнопками ЧАСЫ и МИНУТЫ установите время окончания приготовления и нажмите кнопку СТАРТ для подтверждения сделанных установок. На экране будет отображаться установленное время окончания приготовления.

При нажатии кнопки ЧАСЫ – на экране будет временно появляться индикация текущего времени.

### **Примечание:**

*Время окончания приготовления должно превышать время, необходимое на выполнение выбранной программы приготовления. В противном случае программа приготовления не будет выполнена полностью к предустановленному времени.*

## 8. Установка текущего времени

В режиме ожидания нажмите и удерживайте кнопку ЧАСЫ или кнопку МИНУТЫ, пока не услышите звуковой сигнал. Затем кнопками ЧАСЫ и МИНУТЫ установите текущее время. После этого не нажимайте никакие кнопки в течение 5 секунд, чтобы установленное время сохранилось, или нажмите кнопку ТЕПЛО/ВЫКЛ, чтобы немедленно подтвердить установленное время и вернуться в режим ожидания.

## 9. Индикаторы экрана:

**Тепло** – горит во время работы в режиме ПОДДЕРЖАНИЕ ТЕПЛА

**Таймер** – горит: во время индикации на экране:

установленного времени приготовления  
или работы в соответствующем режиме

**Преднастройка** – горит:

во время установки времени ОТЛОЖЕННОГО ПРИГОТОВЛЕНИЯ,

или ожидания начала работы в режиме ОТЛОЖЕННОГО ПРИГОТОВЛЕНИЯ

**Старт** - горит во время работы в соответствующем режиме и мигает во время установки времени ОТЛОЖЕННОГО ПРИГОТОВЛЕНИЯ

## ПЕРЕД ПЕРВЫМ ИСПОЛЬЗОВАНИЕМ

Достаньте кастрюлю из пакета.

Тщательно вымойте кастрюлю и аксессуары. Убедитесь, что они полностью высохли перед тем, как начать использовать прибор.

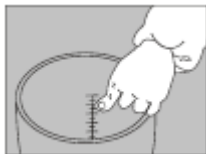
Установите держатель для ложки/половника, на корпус устройства.

## ПОДГОТОВКА К ПРИГОТОВЛЕНИЮ



Отмерьте необходимое количество риса с помощью мерного стакана. В одном полном мерном стакане содержится приблизительно 156г риса. Промойте продукты в подходящей емкости, не используйте для этого кастрюлю мультиварки, чтобы не повредить антипригарное покрытие или не деформировать ее. Слейте воду.





Переложите рис в кастрюлю мультиварки. Добавьте воды в кастрюлю до отметки на внутренней стенке кастрюли в соответствии с тем, какое количество мерных стаканов риса вы желаете приготовить и какой режим приготовления вы используете. Например, если вы готовите 3 мерных стакана риса, долейте воды до отметки 3 по шкале RISE.

Вы можете наливать воду до уровня, отличного от рекомендованного, в соответствии с вашими вкусами, но никогда не наливайте воду выше максимальной отметки. Распределите рис по дну равномерно.



Вытрите насухо дно и стенки кастрюли, а затем поместите её внутрь мультиварки. Убедитесь, что дно кастрюли плотно установлено на нагревательную поверхность. Затем плотно закройте крышку.

### **Внимание:**

*Между кастрюлей и нагревательной поверхностью не должно быть никаких предметов (крупинки риса и т.п.).*

*Крышка мультиварки должна быть плотно закрыта, в противном случае это негативно скажется на качестве приготовления или увеличит время приготовления.*

Если вы готовите в режиме Пароварка, наливайте воду до среднего уровня, чтобы в процессе приготовления, когда вода закипит, она не перелилась через край решетки для приготовления на пару.

## ПРИГОТОВЛЕНИЕ РИСА

1. После подключения к электросети мультиварка будет находиться в режиме ожидания.
2. В режиме ожидания кнопками Выбор+/- установите нужный режим приготовления риса: Стандартный, Быстрый, Мало риса, Клейкий рис, Каша, Запеченный рис.
3. Затем нажмите кнопку СТАРТ, чтобы начать приготовление, при этом загорится индикатор работы СТАРТ. Во время приготовления на ЖК-дисплее будет отображаться текущее время.
4. Когда приготовление завершится, мультиварка подаст 5 звуковых сигналов и автоматически перейдет в режим поддержания тепла, о чем сообщит загоревшийся соответствующий индикатор.
5. Чтобы принудительно завершить работу прибора во время процесса приготовления, нажмите кнопку ТЕПЛО/ВЫКЛ, а затем, при необходимости, отсоедините кабель питания от розетки.

### Примечание: Различия между режимами Стандартный и Быстрый

**Режим Стандартный** подходит для приготовления различного количества риса. Рекомендуется готовить в этом режиме большое количество риса. По окончании программы прибор перейдет в режим поддержания тепла.

**Режим Быстрый** подходит для быстрого приготовления. Рекомендуется готовить в этом режиме небольшое или среднее количество риса. По окончании программы прибор перейдет в режим поддержания тепла.

## РАЗОГРЕВ ХОЛОДНОГО РИСА

1. Положите холодный рис в кастрюлю и перемешайте. Установите кастрюлю в мультиварку.
2. Подключите прибор к электросети и кнопками Выбор+/- установите режим ПОДОГРЕВ. Затем нажмите кнопку СТАРТ - при этом загорится индикатор работы СТАРТ, а сам прибор начнет разогрев.
3. Когда разогрев будет завершен, мультиварка автоматически перейдет в режим поддержания тепла, и загорится соответствующий индикатор.

### Примечания:

1. *Перед началом разогрева рекомендуется сверху налить немного воды, чтобы рис получился менее сухим.*
2. *Убедитесь, что рис хорошо перемешан. Если рис образовал комки, он может подгореть или спечься.*
3. *По окончании подогрева перемешайте рис, чтобы он не склеился.*
4. *Не следует разогревать слишком большое количество риса, т.к. он не прогреется равномерно.*

## ПРИГОТОВЛЕНИЕ СУПА

1. Положите в кастрюлю ингредиенты для супа и налейте достаточное количество воды, но не выше верхнего деления шкалы на стенке кастрюли.
2. Подключите прибор к электросети.
3. Последовательно нажимайте кнопки Выбор+/-, чтобы выбрать режим СУП.
4. Нажимая кнопки ЧАСЫ и МИНУТЫ, установите время приготовления в пределах от 0,5 до 4 часов.
5. Если вы не установите нужное вам время, прибор по умолчанию будет готовить продукты в течение 1 часа 30 минут.
6. Затем нажмите кнопку СТАРТ, чтобы начать приготовление.
7. При этом загорится индикатор работы СТАРТ, а сам прибор начнет приготовление.
8. Экран будет показывать время, оставшееся до окончания процесса приготовления. Чтобы посмотреть текущее время, нажмите кнопку ЧАСЫ.
9. Когда приготовление завершится, раздастся звуковой сигнал, а прибор перейдет в режим поддержания тепла. При этом загорится индикатор ТЕПЛО.
10. Нажмите кнопку ТЕПЛО/ВЫКЛ, чтобы завершить приготовление в произвольный момент, выйти из режима поддержания тепла или выполнить установки заново.
11. Чтобы полностью отключить прибор, отсоедините вилку шнура питания от розетки.

## МЕДЛЕННОЕ ПРИГОТОВЛЕНИЕ

1. Положите в кастрюлю продукты и налейте подходящее количество воды, но не выше верхнего деления шкалы на стенке кастрюли.
2. Последовательно нажимайте кнопки Выбор+/-, чтобы выбрать режим МЕДЛЕННО-ВАРКА.
3. Нажимая кнопки ЧАСЫ и МИНУТЫ, установите время в пределах от 0,5 до 10 часов. Если вы не установите нужное вам время, прибор по умолчанию будет готовить продукты в течение 2 часов. Затем нажмите кнопку СТАРТ, чтобы начать приготовление.
4. При этом загорится индикатор работы СТАРТ, а сам прибор начнет приготовление.
5. Экран будет показывать время, оставшееся до окончания процесса приготовления. Чтобы посмотреть текущее время, нажмите кнопку ЧАСЫ.
6. Когда приготовление завершится, раздастся звуковой сигнал, а прибор перейдет в режим поддержания тепла. При этом загорится индикатор ТЕПЛО.

## ТУШЕНИЕ

1. Положите в кастрюлю продукты и налейте подходящее количество воды, но не выше верхнего деления шкалы на стенке кастрюли.
2. Последовательно нажимайте кнопки Выбор+/-, чтобы выбрать режим ТУШЕНИЕ.
3. Нажимая кнопки ЧАСЫ и МИНУТЫ, установите время в пределах от 0,5 до 6 часов. Если вы не установите нужное вам время, прибор по умолчанию будет готовить продукты в течение 2 часов. Затем нажмите кнопку СТАРТ, чтобы начать приготовление.
4. При этом загорится индикатор работы СТАРТ, а сам прибор начнет приготовление.
5. Экран будет показывать время, оставшееся до окончания процесса приготовления. Чтобы посмотреть текущее время, нажмите кнопку ЧАСЫ.
6. Когда приготовление завершится, раздастся звуковой сигнал, а прибор перейдет в режим поддержания тепла. При этом загорится индикатор ТЕПЛО.

## ПРИГОТОВЛЕНИЕ НА ПАРУ

1. Налейте в кастрюлю три мерных стакана воды. Количество воды может изменяться в зависимости от того объема продуктов, которые вы хотите приготовить на пару. Чем больше продуктов – тем больше воды. Чем больше воды, тем медленнее она закипит.
2. На закипание воды в объеме 3 мерных стаканов требуется около 8 минут.
3. Разместите продукты на тарелку или прямо на решетке для приготовления на пару. Для равномерного приготовления распределяйте продукты так, чтобы они не образовывали скоплений.
4. Установите тарелку или решетку с продуктами в кастрюлю. Убедитесь, что уровень воды в кастрюле не слишком высок – не приведет к попаданию кипящей воды на продукты.
5. Плотно закройте крышку мультиварки.
6. Последовательно нажимайте кнопки Выбор+/-, чтобы выбрать режим ПАРОВАРКА.
7. Нажимая кнопки ЧАСЫ и МИНУТЫ, установите время в пределах от 0,5 до 8 часов. Если вы не установите нужное вам время, прибор по умолчанию будет готовить продукты в течение 1 часа. Затем нажмите кнопку СТАРТ, чтобы начать приготовление.
8. При этом загорится индикатор работы СТАРТ, а сам прибор начнет приготовление.
9. Экран будет показывать время, оставшееся до окончания процесса приготовления. Чтобы посмотреть текущее время, нажмите кнопку ЧАСЫ.
10. Когда приготовление завершится, раздастся звуковой сигнал, а прибор перейдет в режим поддержания тепла. При этом загорится индикатор ТЕПЛО.

## ПОДДЕРЖАНИЕ ТЕПЛА

1. В режиме ожидания нажмите кнопку ТЕПЛО/ВЫКЛ, чтобы активировать функцию поддержания тепла. На экране при этом отобразится «0:00».
2. В процессе работы в этом режиме на экране будет отображаться время работы.
3. При нажатии кнопки ЧАСЫ – на экране будет временно появляться индикация текущего времени.
4. Максимальное время для функции поддержания тепла - 24 часа.

## ОТЛОЖЕННОЕ ПРИГОТОВЛЕНИЕ

Этот режим предназначен для автоматизации включения мультиварки с целью приготовления блюда к определённому времени.

Рассмотрим следующий пример. Вам нужно закончить стандартное приготовление риса в 11:30.

1. Подготовьте рис (см. раздел «Подготовка к приготовлению»).
2. Подключите мультиварку к электросети. Кнопками Выбор+/- установите режим приготовления Стандартный.
3. Нажмите кнопку ПРЕДНАСТРОЙКА. На дисплее отобразится ранее установленное время окончания приготовления (изначально - «13:00»).
4. Кнопкой ЧАСЫ установите 11 часов. Чтобы время на дисплее изменялось быстрее, вы можете нажать и удерживать нажатой кнопку ЧАСЫ.
5. Кнопкой МИНУТЫ установите 30 минут. Чтобы время на дисплее изменялось быстрее, вы можете нажать и удерживать нажатой кнопку МИНУТЫ.
6. Нажмите кнопку СТАРТ:

- если время, оставшееся до установленного времени окончания приготовления больше, чем время, требуемое на выполнение выбранной программы - мультиварка вернется в режим ожидания. На экране будет отображаться установленное время окончания приготовления.

При нажатии кнопки ЧАСЫ – на экране будет временно появляться индикация текущего времени. Когда мультиварка начнет приготовление, на экране будет отображаться текущее время.

- если время, оставшееся до установленного времени окончания приготовления меньше, чем время, требуемое на выполнение выбранной программы - мультиварка сразу начнёт процесс приготовления. На экране будет отображаться текущее время.

7. Когда приготовления завершится, раздастся звуковой сигнал, а прибор перейдёт в режим поддержания тепла. При этом загорится индикатор ТЕПЛО.

8. Установленное время сохранится в памяти мультиварки и будет использовано в следующий раз при настройках времени приготовления.

## Примечание:

Время окончания приготовления должно превышать время, необходимое на выполнение выбранной программы приготовления. В противном случае программа приготовления не будет выполнена полностью к предустановленному времени.

## ЧИСТКА И УХОД

Перед чисткой всегда отключайте прибор от сети.

### Кастрюля, решетка для приготовления на пару и аксессуары

Извлеките из мультиварки кастрюлю и решетку для приготовления на пару. Вымойте кастрюлю, решетку для приготовления на пару и аксессуары проточной водой с применением мягких моющих средств. Затем вытрите насухо.

### ВНИМАНИЕ:

Запрещается использовать металлические или острые предметы для очистки кастрюли, т.к. они могут повредить антипригарную поверхность.

### Нагревательная поверхность

Иногда к нагревательной поверхности могут прилипнуть крупинки риса и другие частицы, что негативно сказывается на приготовлении. В случае сильного загрязнения почистите нагревательную поверхность мелкой наждачной бумагой и мягкой сухой тканью.

### Корпус и крышка

Чистите корпус прибора и верхнюю крышку чистой влажной тканью.

## БЕЗОПАСНАЯ УТИЛИЗАЦИЯ



Ваше устройство спроектировано и изготовлено из высококачественных материалов и компонентов, которые можно утилизировать и использовать повторно.

Если товар имеет символ с зачеркнутым мусорным ящиком на колесах, это означает, что товар соответствует Европейской директиве 2002/96/ЕС.

Ознакомьтесь с местной системой раздельного сбора электрических и электронных товаров. Соблюдайте местные правила.

Утилизируйте старые устройства отдельно от бытовых отходов. Правильная утилизация вашего товара позволит предотвратить возможные отрицательные последствия для окружающей среды и человеческого здоровья.

## ВОЗМОЖНЫЕ НЕИСПРАВНОСТИ И СПОСОБЫ ИХ УСТРАНЕНИЯ

При возникновении неисправности воспользуйтесь рекомендациями из таблицы. Если неисправность не устраняется, обратитесь в авторизованный сервисный центр.

Неисправность	Причина	Способ устранения
Нагревательная поверхность не нагревается, экран не светится.	<ol style="list-style-type: none"><li>1. На схему мультиварки не подается питание.</li><li>2. Схема мультиварки неисправна.</li></ol>	<ol style="list-style-type: none"><li>1. Проверьте сетевую розетку, кабель питания, вилку, предохранитель и подсоединения проводов.</li><li>2. Обратитесь в сервисный центр.</li></ol>
Не загорается один или несколько элементов на панели, но нагревательная поверхность нагревается.	Сбой в работе схемы мультиварки.	Обратитесь в сервисный центр.
Нагревательная поверхность не нагревается, на экране – нормальная индикация.	<ol style="list-style-type: none"><li>1. Сбой в работе термореле.</li><li>2. Сгорели компоненты нагревательной поверхности.</li><li>3. Разрыв соединений схемы.</li><li>4. Схема мультиварки неисправна.</li></ol>	Обратитесь в сервисный центр.
Горит или мигает индикатор E1, E2 или E3 или постоянно раздаются звуковые сигналы.	Индикаторы E1, E2 или E3 означают, что нижний или верхний датчик температуры отсоединился или неисправен.	<ol style="list-style-type: none"><li>1. Установите время поддержания тепла правильно.</li><li>2. Хорошо почистите поверхность наждачной бумагой.</li><li>3. Установите кастрюлю в мультиварке аккуратно и ровно.</li><li>4. Протрите дно кастрюли снаружи наждачной бумагой №600.</li></ol> Обратитесь в сервисный центр за заменой кастрюли. 6,7. Обратитесь в сервисный центр.

## РУКОВОДСТВО ПО ЭКСПЛУАТАЦИИ

Неисправность	Причина	Способ устранения
Рис плохо приготовлен или время приготовления слишком большое.	<ol style="list-style-type: none"><li>1. Недостаточное время для поддержания тепла.</li><li>2. Деформирована нагревательная поверхность.</li><li>3. Кастрюля мультиварки наклонена в одну сторону.</li><li>4. Между нагревательной поверхностью и внутренним резервуаром попали посторонние предметы.</li><li>5. Деформирована внешняя поверхность дна кастрюли.</li><li>6. Сбой в работе схемы мультиварки.</li><li>7. Сбой в работе термореле</li></ol>	<ol style="list-style-type: none"><li>1. Установите время поддержания тепла правильно.</li><li>2. Хорошо почистите поверхность наждачной бумагой. При сильной деформации обратитесь в сервисный центр.</li><li>3. Установите кастрюлю в мультиварке аккуратно и ровно.</li><li>4. Протрите дно кастрюли снаружи наждачной бумагой, чтобы удалить посторонние предметы.</li><li>5,6,7. Обратитесь в сервисный центр.</li></ol>
Рис подгорает, прибор не переходит автоматически в режим поддержания тепла.	<ol style="list-style-type: none"><li>1. Сбой в работе схемы мультиварки.</li><li>2. Сбой в работе термореле.</li></ol>	Обратитесь в сервисный центр.
Каша вытекает за края кастрюли.	<ol style="list-style-type: none"><li>1. Сбой в работе схемы мультиварки</li><li>2. Термодатчик вышел из строя.</li></ol>	Обратитесь в сервисный центр.
При приготовлении риса или каши фаза закипания слишком долго не наступает.	<ol style="list-style-type: none"><li>1. Сбой в работе схемы мультиварки.</li><li>2. Терморезистор вышел из строя.</li></ol>	Обратитесь в сервисный центр.



## ТЕХНИЧЕСКИЕ ХАРАКТЕРИСТИКИ

Напряжение питания: 220 В 50 Гц

Максимальная потребляемая мощность: 700 Вт

Объем кастрюли: 5 л

Товар сертифицирован в соответствии с законом «О защите прав потребителей».



**Гарантийный срок:** 1 год

**Срок службы изделия:** 3 года

Производитель оставляет за собой право на внесение изменений в конструкцию, дизайн и комплектацию прибора без дополнительного уведомления

Адреса авторизованных сервисных центров приведены на сайте: [www.supra.ru](http://www.supra.ru)

**Единая справочная служба:** 8-800-100-3331, e-mail: [service@deltael.ru](mailto:service@deltael.ru)

**Производитель:** СУПРА ТЕХНОЛОДЖИС ЛИМИТЕД

16/Ф., Винсом Хаус, 73 Виндхэм Стрит, Централ, Гонг Конг (НК), Китай.

## СПИСОК СЕРВИСНЫХ ЦЕНТРОВ

Город	Название ЦС	Обслуживаемые бренды	Телефон (приемка)	Адрес
Абакан	Экран	CAR-audio, Бытовая тех, Hi-Fi тех.	(3902) 23-39-27	Пр-т Дружбы Народов, д. 29
Арзамас	Техносервис	CAR-audio, Бытовая тех, Hi-Fi тех.	(83147) 3-07-40 7-73-82	ул. 9 Мая, д. 4
Армавир	Форет	CAR-audio, Бытовая тех, Hi-Fi тех.	(86137) 3-36-96	ул. Халтурина д.107
Архангельск	СЦ "МИР"	CAR-audio, Бытовая тех, Hi-Fi тех.	(8182) 27-55-51	ул. Гагарина д. 1
Астрахань	"Элком"	CAR-audio, Бытовая тех, Hi-Fi тех.	(8512) 34-94-94, 63-12-26	414057 ул. Звездная, 11/11
	Тринитрон	CAR-audio	(8512) 35-19-09	ул. Моздокская, д. 25
Ачинск	"Центр тех. обслуживания"	CAR-audio, Бытовая тех, Hi-Fi тех.	(39151) 4-55-55, 8-923-275-45-12	ул. Гагарина, 10А
Барнаул	ООО "Диод"	CAR-audio, Бытовая тех, Hi-Fi тех.	(3852) 63-94-02	ул. Пролетарская, д. 113
Барнаул	Максимум	CAR-audio	(3852) 33-66-08	ул. Смирнова, д. 73А
Белгород	ИП Мозговская М.Е.	CAR-audio, Бытовая тех, Hi-Fi тех.	(4722) 34-03-22	ул. Б.Хмельницкого, д.137
Белово	"Белово-Сервис"	CAR-audio, Бытовая тех, Hi-Fi тех.	8-908-945-19-73	ул. Железнодорожная 31 а,б
Белогорск	"ИП Десятник Н.В."	CAR-audio, Бытовая тех, Hi-Fi тех.	(41641)2-52-02	ул. Ленина, д.43
Березники	"Рембытторгтехника"	CAR-audio, Бытовая тех, Hi-Fi тех.	(3424) 23-72-23, 23-72-28, 23-71-61	ул.Л.Толстого, 76-А
Биробиджан	"Сервис-Центр"	CAR-audio, Бытовая тех, Hi-Fi тех.	(42622) 4-07-21	Биршоссе 2км, 23А
Братск	СЦ "Авторай"	CAR-audio, Бытовая тех, Hi-Fi тех.	(3953) 36-25-15, 42-05-05	ул. Гидростроителей д.53, офис 502
Брянск	"Техсервис"	CAR-audio, Бытовая тех, Hi-Fi тех.	(4832) 69-11-21	пер. Авиационный, д.3/2
	Селена	CAR-audio, Бытовая тех, Hi-Fi тех.	(4832) 72-17-42	пр-кт Станке-Димитрова, д. 28
Великий Новгород	"ООО ТКТ"	CAR-audio, Бытовая тех, Hi-Fi тех.	(8162) 61-12-00	ул. Кочетова, дом 23-А
Владивосток	ВП-Сервис	CAR-audio, Бытовая тех, Hi-Fi тех.(не всю технику)	(4232) 459-443, 459-465	ул. Гоголя д.4 (Карбышева, д. 4)
	"Техносервис"	CAR-audio, Бытовая тех, Hi-Fi тех.	(4232) 42-90-10, 43-61-33	Народный пр-т, д.43/2
Владикавказ	"Альда-Сервис"	CAR-audio, Бытовая тех, Hi-Fi тех.	(8672) 64-04-60	ул. Кутузова, д.82
Владимир	Алькор	CAR-audio, Бытовая тех, Hi-Fi тех.	(4922) 34-86-60	ул. Чайковского, д. 40 А
Волгоград	"СЦ ОРКК техники"	CAR-audio, Бытовая тех, Hi-Fi тех.	(8442) 37-43-11	ул. Хиросимы, д. 14
	Телерадиосервис	CAR-audio, Бытовая тех, Hi-Fi тех.	(8442) 70-64-45	ул.Николая Отрады д.15 (юр.адрес ул. Таращанцев, 55-37/4)
Вологда	Вологда	CAR-audio, Бытовая тех, Hi-Fi тех.	(817) 253-99-39, 253-99-69	ул.Новгородская, 7
Воронеж	"BEST-Сервис"	CAR-audio	(4732) 62-27-89	Ленинский проспект 119 а
	"Комплайн"	CAR-audio, Бытовая тех, Hi-Fi тех.	(4732) 41-00-51, 78-50-54	пр-т Труда, д.39
Горно-Алтайск	"ИП Гончар О.В."	CAR-audio, Бытовая тех, Hi-Fi тех.	8-903-919-77-17	ул. Гончарная, д.37
Дзержинск	"Кварц"	CAR-audio, Бытовая тех, Hi-Fi тех.	(8313) 22-93-00	пр.Циолковского, д.54
Димитровград	"ЭлКом Сервис"	CAR-audio, Бытовая тех, Hi-Fi тех.	(84235) 2-86-59	ул. Октябрьская, д.63
Екатеринбург	"Кардинал"	CAR-audio, Бытовая тех, Hi-Fi тех.	620144	г.Екатеринбург, ул.8 Марта, д.84
	СониКо	CAR-audio, Бытовая тех, Hi-Fi тех.	(343) 269-19-48, 269-29-48	ул. Степана Разина, дом 109, офис 100.
	Экран	CAR-audio, Бытовая тех, Hi-Fi тех.	(343) 242-13-94	Красноуральская д. 25 (ТТЦ)
Иваново	ТР-Сервис	CAR-audio, Бытовая тех, Hi-Fi тех.	(4932) 30-06-05,41-09-61	ул.Пролетарская, д.44А,

Ижевск	ДС-Центр	CAR-audio, Бытовая тех, Hi-Fi тех., Климат	(3412) 43-16-62	ул.Карла Маркса, д.393
	РИТ-Сервис	CAR-audio, Бытовая тех, Hi-Fi тех., Климат	(3412) 430-752, 44-44-98, 43-07-52	ул. Максима Горького, д. 162
	Служба сервиса "Элгуд"	CAR-audio, Бытовая тех, Hi-Fi тех.	(3412) 77-10-10	ул. Им. Вадима Сивкова, д. 152
Иркутск	Евросервис	CAR-audio, Бытовая тех, Hi-Fi тех.	(3952) 51-15-24	ул. Лермонтова, д. 281
	СЦ МАСТЕР	CAR-audio, Бытовая тех, Hi-Fi тех.	(3952) 65-04-95, 93-16-56	ул. Киренская д.20
Ишим	ИП Черногор А.А.	CAR-audio, Бытовая тех, Hi-Fi тех.	(34551) 5-05-11, 7-64-74	ул. М.Садовая, д.207, корп. А
Йошкар-Ола	ИП Колесников А.Ю.	CAR-audio, Бытовая тех, Hi-Fi тех.	(8362) 63-02-25	ул. Палантая, д. 77.
Казань	ООО "12 Вольт"	CAR-audio	(843) 277-40-04/20	ул. Ютазинская, 18 а , тел. 512-00-99, доб.107 .
	СЦ "Витязь"	CAR-audio, Бытовая тех, Hi-Fi тех.	(843) 248-71-17	пр. Хусайна Ямашева, д.38
	ООО "Ультра-К"	CAR-audio, Бытовая тех, Hi-Fi тех.	(843)512 56 91, (843) 267 39 33	ул. Маршрутная, д.12А
Калининград	Вега	CAR-audio, Бытовая тех, Hi-Fi тех.	(4012) 35-85-05	ул.Гагарина 41-45
Калуга	"Бизнес Сервис"	CAR-audio, Бытовая тех, Hi-Fi тех.	(4842) 54-83-33, 54-82-22, 79-48-95	ул. Суворова, д.25, Грабцевское ш., д.47
Каменск-Уральский	Техноцентр-Сервис	CAR-audio, Бытовая тех, Hi-Fi тех.	(3439) 34-74-39, 39-95-20	ул. Исетская, д.336
Кемерово	ООО "СЦ Мастеръ"	CAR-audio, Бытовая тех, Hi-Fi тех.	(3842) 38-19-43, 53-74-88	ул. Веры Волошиной, 4; пр. Ленина, 134
Киров	"ТВКОМ"	CAR-audio, Бытовая тех, Hi-Fi тех.	(8332) 54-69-56	Октябрьский пр-кт, д. 116А
	Экран-Сервис	CAR-audio, Бытовая тех, Hi-Fi тех.	(8332) 54-21-56	ул. Некрасова д. 42
Кореновск	ИП Юдаков Д.В.	CAR-audio, Бытовая тех, Hi-Fi тех.	(86142) 443-59	ул.Пурыхина д.2А
Кострома	АНТЭК	CAR-audio, Бытовая тех, Hi-Fi тех.	(4942) 41-02-02	ул. Станкостроительная д.5 Б
Краснодар	"М-Сервис ЮГ"	CAR-audio, Бытовая тех, Hi-Fi тех.	(861) 222-64-13, 222-8-555	ул. Академика Лукьяненко, д.103, оф.55
	И.П. Новоженцев АСЦ "РИА	CAR-audio, Hi-Fi тех., Климат	(861) 224-93-48	Ростовское шоссе 22/4
	"ТВ-Юг"	CAR-audio, Бытовая тех, Hi-Fi тех.	(861) 239-06-21, 270-85-65	ул. Шевченко, д. 168, оф. 26
Красноуринск	"Интерсервис"	CAR-audio, Бытовая тех, Hi-Fi тех.	8 (34384) 3-60-26	ул. Карпинского, д.15
Красноярск	"Город мастеров"	CAR-audio, Бытовая тех, Hi-Fi тех.	(391) 242-46-46, 290-06-47, 244-54-12	ул. Яковлева, д.59
	"Электроальянс"	CAR-audio, Бытовая тех, Hi-Fi тех.	(3912) 93-54-33, 94-52-82	ул. Дудинская 1, помещение "В"
	КрасАлСервис	CAR-audio, Бытовая тех, Hi-Fi тех.	(3912) 77-29-81, 78-25-07	пер.Светлогорский, д.2
	Синатра	CAR-audio	(3912) 584-999	ул. Металлургов, д. 2в, строение 33
Курган	"СМС-сервис"	CAR-audio, Бытовая тех, Hi-Fi тех.	(3522) 47-27-25	6А мкр. дом 11, офис 8
Курск	Первая Сервисная Компания	CAR-audio, Бытовая тех, Hi-Fi тех.	(4712) 51-45-75	ул. Садовая, д. 5
Липецк	ИП Соболев Г.Ю.	CAR-audio, Бытовая тех, Hi-Fi тех.	(4742) 40-10-72	ул. Мичурина, д.46
	ООО "Фолиум"	CAR-audio, Бытовая тех, Hi-Fi тех.	(4742) 34-07-13	ул. Космонавтов, д.8
Махачкала	Техник ISE	CAR-audio, Бытовая тех, Hi-Fi тех., Климат	(8722) 647-133, 64-28-95	пр-т И.Шамиля, д. 20
Минск	Азариус	CAR-audio, Бытовая тех, Hi-Fi тех.	+375-17-256-94-54	пр. Пушкина, 50
Мурманск	СЦ Электроника	CAR-audio, Бытовая тех, Hi-Fi тех.	(8152) 53-57-75, 27-10-42, 70-25-40	Ледокольный пр., д. 5; ул. Радицева, 19
Набережные Челны	ТриО	CAR-audio, Бытовая тех, Hi-Fi тех.	(8552) 59-23-58	ул.40 лет Победы д.67А, к-с 52/11А

Нижний Новгород	"Импульс"	CAR-audio, Бытовая тех, Hi-Fi тех.	(831) 462-96-69	ул. Жукова, д.24
	"Качественный сервис"	CAR-audio, Бытовая тех, Hi-Fi тех.	(831) 229-60-87, 229-63-66	ул. Заводской парк, д. 21
	Нижегородский ЦС	CAR-audio, Бытовая тех, Hi-Fi тех.	(831) 436-75-04, 436-63-71	ул. Максима Горького, д. 250
Новокузнецк	ООО "СФ-Сервис"	CAR-audio, Hi-Fi тех.	(3843) 95-01-83	ул. Транспортная дом 89 корпус 3 (Автотеатр, 2й этаж)
Новосибирск	РАШ	CAR-audio, Бытовая тех, Hi-Fi тех.	(383) 201-05-31	Красный проспект, д. 56
	Сибирский Сервис	CAR-audio, Бытовая тех, Hi-Fi тех.	(383) 355-55-60, 292-47-12	ул. Вертоковская, д.42
	АвтоСаунд	CAR-audio, Бытовая тех, Hi-Fi тех.	(383)256-11-99, (383)263-55-03	ул. Волочаевская, 64
Обнинск	Радиотехника	CAR-audio, Бытовая тех, Hi-Fi тех.	(48439) 613-73 644-14 5-31-31,5-63-50	Обнинск,пл. Треугольная д.1 Калуга, ул. Николо-Козинская, д. 65
Омск	Домотехника-сервис	CAR-audio, Бытовая тех, Hi-Fi тех.	(3812) 36-74-01 г.Ишим (34551) 7-46-31	ул. Лермонтова, д.194; г.Ишим, ул.Карасульская д.183
	"Формула звука"	CAR-audio, Бытовая тех, Hi-Fi тех.	(3812) 90-66-11	ул. Лермонтова, д. 93
Оренбург	ООО "ТИКО-сервис"	CAR-audio, Бытовая тех, Hi-Fi тех.	(3532) 77-67-64	ул. Комсомольская д.16
	Эль-Сервис	CAR-audio, Бытовая тех, Hi-Fi тех.	(3532) 99-48-87 старый тел.332-688	460065 ул. Пролетарская, д. 208
Орел	ООО "АРС"	CAR-audio, Бытовая тех, Hi-Fi тех.	(4862) 55-15-06, 55-08-34, 89208111107	ул. Московская д.100, ул. Московская д.68
Орск	Аста-Сервис	CAR-audio, Бытовая тех, Hi-Fi тех.	(3537) 213-666	ул. Краматорская, д. 50
	"Опт-Сервис"	CAR-audio, Бытовая тех, Hi-Fi тех., Климат	(3537) 25-00-70, 62-04-85	пр. Ленина, д.11; г.Новотроицк, ул.Губина 4
Пенза	Телесервис	CAR-audio, Бытовая тех, Hi-Fi тех.	(8412) 64-04-45, 49-24-25	ул. Мирская, д. 17
Пермь	РТВ-Сервис	CAR-audio, Бытовая тех, Hi-Fi тех.	(342) 220-08-48	ул. Мира, д.55
	"Сатурн-Сервис"	CAR-audio, Бытовая тех, Hi-Fi тех.	(342) 290-500, 290-512	ул. Карпинского, д. 27
Псков	"Фронда"	CAR-audio, Бытовая тех, Hi-Fi тех.	(8112) 57-31-98	ул. Киселева, д.16 оф. 21
Пятигорск	ИП Сериков	CAR-audio, Бытовая тех, Hi-Fi тех.	8(8793)98-70-11	ул. 5-ый Переулок д. 13
Ростов-на-Дону	"Оптима-сервис"	CAR-audio, Бытовая тех, Hi-Fi тех., Климат	(863) 230-31-31, 8-961-280-31-31	ул. Турмалиновская 79/3
	ООО "Поиск-Сервис"	CAR-audio, Бытовая тех, Hi-Fi тех., Климат (свой)	(863) 255-20-17/18/19	ул. 50 лет Ростсельмаша, д.1
	АСЦ "Абсолют-Сервис"	CAR-audio, Бытовая тех, Hi-Fi тех.	(863) 299-30-60	ул. Мечникова, 71Д
	Теле Дон Сервис	CAR-audio, Бытовая тех, Hi-Fi тех.	(863) 247-14-41	ул. Вересаева 8
Рязань	Техсервис	CAR-audio, Бытовая тех, Hi-Fi тех.	(4912) 21-02-19	ул. Новая д. 51-Г
	Турист	CAR-audio, Бытовая тех, Hi-Fi тех.	(4912) 76-01-56, 75-27-07, 75-75-13, 92-14-44	390048 г.Рязань ул.Новоселов д.21А(фактический адрес)
Самара	"Радиомоде"	CAR-audio, Бытовая тех, Hi-Fi тех.	(846) 223-01-00, 990-18-12	ул. Ново-Вокзальная 161А
	Экспресс-Сервис	CAR-audio, Бытовая тех, Hi-Fi тех.	(846) 228-72-18	ул. XXII Партсъезда, д. 52
Санкт-Петербург	Импорт-сервис	CAR-audio, Бытовая тех, Hi-Fi тех.	(812) 268-00-30, 268-02-77	ул. Бухарестская д. 72
	ООО "Партия-Сервис-Балтик"	CAR-audio, Бытовая тех, Hi-Fi тех.	(812) 374-21-16 (17)	ул. Варшавская, д. 51, кор. 1
	ООО "АЦ"Пионер Сервис"	CAR-audio, Бытовая тех, Hi-Fi тех.	(812) 295-84-14, 327-24-62, 324-75-33,295-84-14 331-89-24, 513-54-31	пр.Лиговский, д.52 ул.Новолитовская, д.5, , Выборгское ш., д.7

Саратов	Сар-сервис	CAR-audio, Бытовая тех, Hi-Fi тех.	(8452) 51-00-99 20-03-85	410004 4-й Вакуровский проезд д.4
	"Саратовремонт"	CAR-audio, Бытовая тех, Hi-Fi тех.	(8452) 55-28-56	ул. Алексеевская д.5
Северодвинск	Сервисный центр	CAR-audio, Бытовая тех, Hi-Fi тех.	(8184) 58-72-21 (8184) 27-84-62	Ул. Гагарина, д.12; ул. Дзержинского д.1
Смоленск	"АС-сервис"	CAR-audio, Бытовая тех, Hi-Fi тех, Климат	(4812) 68-30-31, 38-03-94	214000, ул. Тухачевского, д. 3 А
Сочи	"Техно-2000"	CAR-audio, Бытовая тех, Hi-Fi тех.	(8622) 98-56-20	ул. Конституции, д. 46
Ставрополь	ИП Плотников	CAR-audio, Бытовая тех, Hi-Fi тех.	(8652) 55-17-48	ул. Пригорова д.37 офис 11
	Техно-Сервис	CAR-audio, Бытовая тех, Hi-Fi тех.	(8652) 39-55-30	ул. 7-ая Промышленная, д.6
Сыктывкар	ТехСервис	CAR-audio, Бытовая тех, Hi-Fi тех.	(8212) 29-12-20, 22-95-29	ул. Гаражная, 25
Таганрог	"ТРЦ-Вега"	CAR-audio, Бытовая тех, Hi-Fi тех.	(8634) 65-10-58	ул. Дзержинского, д. 193
Тамбов	"БВС-2000"	CAR-audio, Бытовая тех, Hi-Fi тех.	(4752) 56-19-42	Мичуринская д. 137а
Тверь	Трест-69	CAR-audio, Бытовая тех, Hi-Fi тех.	(4822) 47-59-69	ул. Горького, д.33
	Электроникс	CAR-audio, Бытовая тех, Hi-Fi тех.	(4822) 35-35-30	ул. Циммервальдская, д. 24
Тольятти	Жигули-Гарант	CAR-audio, Бытовая тех, Hi-Fi тех. Климат	(8482) 20-32-42	ул. Кулибина, д.6а, оф.15
	Абсолют-Сервис	CAR-audio, Бытовая тех, Hi-Fi тех.	(8482) 40-17-28, 33-86-17, 51-55-44	ул. Коммунальная д.46 ул. Карла Маркса 53; ул Свердлова 13/16;
Томск	"Экстрем-2"	CAR-audio, Бытовая тех, Hi-Fi тех.	(3822) 56-23-35, 48-08-80	пр-т Кирова, д.58
Тула	ИП Крылов И.Ю.	CAR-audio, Бытовая тех, Hi-Fi тех.	(4872) 355-399	ул.Н.Руднева д.28
Тюмень	Пульсар	CAR-audio, Бытовая тех, Hi-Fi тех.	(3452) 20-82-65; 28-08-56; 24-55-80	ул. Республики, д.169, ул. Первомайская, д.6
Улан-Удэ	ЮОФА	CAR-audio, Бытовая тех, Hi-Fi тех.	(3012) 41-92-99	ул. Жердева, д.138
Ульяновск	АСЦ "Техно-Сервис"	CAR-audio, Бытовая тех, Hi-Fi тех.	(8422) 45-59-49	ул. Автозаводская, д.36
	"Студия Звука АВТОБЛЮЗ"	CAR-audio, Бытовая тех, Hi-Fi тех	(8422) 53-03-03	Димитровградское шоссе, 1
Уфа	БашТелеРадиоСервис	CAR-audio, Бытовая тех, Hi-Fi тех.	(347) 252-46-97, 252-13-57	пр. Салавата Юлаева, 59; пр. Октября, 25; ул. Гафури, 4;
	"Пилигрим-сервис"	CAR-audio, Бытовая тех, Hi-Fi тех	(347) 277-12-62	пр. Октября, д. 148
Хабаровск	"Эталон ДВ"	CAR-audio, Бытовая тех, Hi-Fi тех.	(4212) 54-00-44, 25-30-60	ул. Иртышская, д.17
Чебоксары	"ВТИ-Сервис"	CAR-audio, Бытовая тех, Hi-Fi тех.	(8352) 63-73-24	пр-т И.Яковлева, д.4/2
Челябинск	"АС-Сервис"	CAR-audio, Бытовая тех, Hi-Fi тех	(351) 232-20-01, 772-66-00	ул. Энтузиастов, д.16, ул. Комарова, д. 114
	Найф	CAR-audio, Бытовая тех, Hi-Fi тех.	(351) 260-87-78	ул. Татьянической, д. 13
	Рембыттехника	CAR-audio, Бытовая тех, Hi-Fi тех.	(351) 772-72-05	ул. Производственная, д.86
Черемхово	СЦ "Рембыттехника"	CAR-audio, Бытовая тех, Hi-Fi тех.	(83954) 65-10-90	ул. Белинского, 19
Череповец	"Телемастер"	CAR-audio, Бытовая тех, Hi-Fi тех.	(8202) 23-66-70, 26-50-37	пр. Победы д.97
Чита	"21 Век-сервис"	CAR-audio, Бытовая тех, Hi-Fi тех.	(3022) 44-09-03	ул. 9 Января 35б, оф.4
Шахты	"Мир звука"	CAR-audio	(8636) 223-000, 222-475	пр-кт Победа Революции 126, м-н Мир Звука
Якутск	ТД Пионер	CAR-audio, Бытовая тех, Hi-Fi тех.	8-914-2257283	ул. Ильменская, д.21
Ярославль	ВИРТ	CAR-audio, Бытовая тех, Hi-Fi тех.	(4852) 58-22-11	ул. Республиканская, 3